



Projektą remia
Lietuvos Respublika



Projektą iš dalies finansuoja
Europos Sąjunga



NEĮGALIŪJŲ VERSLO PLĖTROS BENDRIJA

Projektą įgyvendina
Neįgaliųjų verslo plėtros bendrija

SOCIALINIŲ TYRIMŲ INSTITUTAS

**Europos Bendrijų iniciatyvos EQUAL Projekto „Neįgaliųjų verslo plėtros bendrija” Sutarties
NR. EQ/2004/1130-13/489**

NEĮGALIŪJŲ DARBO RINKOS ANALIZĖ

Tyrimo ataskaita

Parengė tyrėjų grupė:

Daiva Skučienė

Lina Šumskaitė

Vilnius

2005

Turinys

Turinys	2
Įvadas	3
1. Bendras neįgaliųjų skaičius ir darbo rinkai reikšmingos charakteristikos.....	4
1.1. Neįgaliųjų skaičiaus pasiskirstymas pagal invalidumo grupes.....	4
1.2. Neįgaliųjų išsilavinimas	8
2. Neįgalieji darbo rinkoje.....	10
2.1. Neįgaliųjų užimtumo analizė.....	10
2.2. Neįgalieji - darbo biržos klientai.....	12
3. Neįgaliųjų integravimo į darbo rinką politikos apžvalga.....	15
4. Neįgaliųjų požiūris į jų situaciją darbo rinkoje	17
Išvados.....	23
Priedai	25

Ivadas

Neįgaliųjų darbo rinkos tyrimas yra Equal projekto „Neįgaliųjų verslo bendrija“ antrojo etapo, kurio tikslas įsteigus verslo informacijos centrus neįgaliesiems, skatinti jų verslumą, dalis.

Tyrimo tikslas – remiantis oficialiais statistiniais duomenimis atlikti neįgaliųjų darbo rinkos analizę, kurios pagalba steigiami neįgaliųjų verslo informacijos centrai galėtų geriau numatyti būsimų paslaugų tikslingumą, naudingumą jų gavėjams. Matydami neįgaliųjų darbo rinkos spragas, būsimi neįgaliųjų verslo informacijos centrai galės kryptingiau vykdyti savo veiklą, siekdami padėti neįgaliesiems dalyvauti darbo rinkoje.

Tyrimas remiasi eile informacijos šaltinių. Pirmiausia – Statistikos departamento duomenimis, Socialinės apsaugos ir darbo ministerijos bei Respublikinės darbo biržos informacija. Taip pat buvo išnagrinėti pagrindiniai neįgaliųjų darbo rinkos politiką formuojantys įstatymai, tokie kaip Neįgaliųjų socialinės integracijos įstatymas (2004 m.), Lietuvos Respublikos Socialinių įmonių įstatymas ir kt. Ataskaitoje taip pat pateikiami Socialinių tyrimų instituto atliktos neįgaliųjų apklausos rezultatai, kurie leidžia geriau suprasti ir paaiškinti statistinius duomenis, atspindi pačių neįgaliųjų nuomonę dėl jų dalyvavimo darbo rinkoje.

Darbo rinkos analizė ataskaitoje apima darbo jėgos pasiūlos ir paklausos aspektus, taip pat politinį kontekstą (politikos priemones), kurios įtakoja neįgaliųjų darbo jėgos pasiūlą ir paklausą.

Ataskaitos išvadose pateikiami neįgaliųjų darbo rinkos situacijos apibendrinimai bei siūlymai, kaip naujai steigiami neįgaliųjų verslo informacijos centrai galėtų ne tik padidinti neįgaliųjų verslumą, bet ir prisidėti prie neįgaliųjų dalyvavimo darbo rinkoje skatinimo visumoje.

1. Bendras neįgaliųjų skaičius ir darbo rinkai reikšmingos charakteristikos

Neįgaliųjų darbo rinkos analizę apsunkina netiksli ir nepakankama statistika apie neįgaliuosius Lietuvoje. Jei bendras neįgaliųjų skaičius ir jų pasiskirstymas pagal invalidumo grupes nuolat fiksuojamas, tai trūksta informacijos apie neįgaliųjų pasiskirstymą pagal amžių, jaunų žmonių, turinčių negalią išsilavinimą, įgytas profesijas, darbingumą ir užimamas darbo vietas.

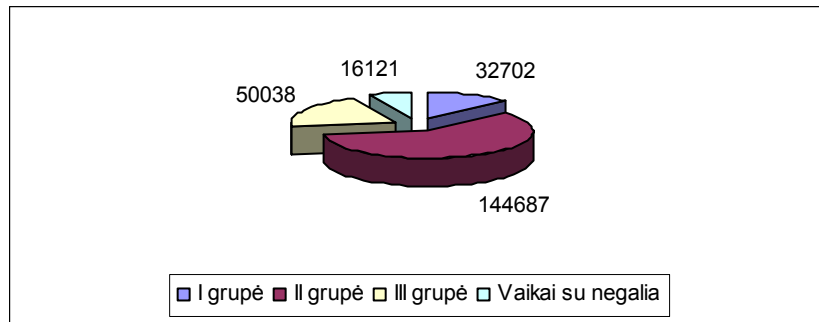
Daugiausia informacijos apie neįgaliuosius buvo surinkta 2001 m. gyventojų surašymo metu. Tačiau žinybiniai duomenys skiriasi (pvz., 2004 m. SADM duomenimis neįgaliųjų buvo mažiau nei 2001 m. gyventojų surašymo metu, tuo tarpu įvertinant akcentuojamą neįgaliųjų skaičiaus augimo tendenciją per tuos tris metus neįgaliųjų skaičius turėjo ne sumažėti, o išaugti).

Analizuojant darbo rinką *darbo jėgos pasiūlos aspektu* svarbus yra darbingo amžiaus neįgaliųjų skaičius, jų išsilavinimas, įgytos profesijos. Statistiniai duomenys rodo, kad nemaža dalis neįgaliųjų turi tik pradinį ir pagrindinį išsilavinimą. Jų tarpe dalis neįgaliųjų yra senyvo amžiaus, kurių perspektyvos darbo rinkoje jau nėra aktualios analizuoti. Tačiau kalbant apie jaunesnio amžiaus asmenis, neturinčių pagrindinio išsilavinimo ar profesijos integraciją į darbo rinką yra ypatingai komplikotas uždavinys.

1.1. Neįgaliųjų skaičiaus pasiskirstymas pagal invalidumo grupes

Vienas iš šaltinių, iš kurio galime gauti informaciją apie neįgaliųjų skaičių ir pasiskirstymą pagal neįgalumo grupes yra invalidumo pensijų gavėjų sąrašas. Socialinės apsaugos ir darbo ministerijos duomenimis 2004 m. šalyje gyveno 243 548 asmenys, gaunantys invalidumo pensijas ir apie 2 tūkstančiai asmenų, kurie neturėjo teisės gauti jokios invalidumo pensijos, t.y. apie 7 proc. visų šalies gyventojų.

Neįgaliųjų skaičius Lietuvoje atitinka Jungtinių Tautų Organizacijos duomenis, kad pasaulyje žmonės su negalia sudaro apie 10 procentų visų gyventojų. Pirmas paveikslas iliustruoja, kad didžiausia dalis neįgaliųjų yra II invalidumo grupės, kurie sudarė 59 procentus visų neįgaliųjų skaičiaus. Sunkiausios I invalidumo grupės asmenys sudaro apie 13 procentų viso neįgaliųjų skaičiaus. Neįgaliųjų, kuriems nustatyta III invalidumo grupė 2004 m. buvo 21 procentai, o vaikai su negalia iki 18 metų sudarė 7 procentus viso neįgaliųjų skaičiaus.

Neįgaliųjų pasiskirstymas pagal invalidumo grupes 2004 m.

Šaltinis: Socialinės apsaugos ir darbo ministerijos duomenys.

Visuomenės senėjimo procesas turi įtakos ir neįgaliųjų skaičiaus augimui – daugėjant vyresnio amžiaus žmonių, didėja jų lyginamoji dalis bendrame neįgaliųjų asmenų skaičiuje. Socialinės apsaugos ir darbo ministerijos duomenimis net 36 procentai bendrojo neįgaliųjų skaičiaus sudaro asmenys sulaukę pensinio amžiaus. Darbingo amžiaus neįgalūs asmenys, t.y. potencialiai galintys dirbti sudarė apie 57 procentus bendro neįgaliųjų skaičiaus. Vadinasi, tik šiek tiek daugiau nei pusė neįgaliųjų yra potencialūs darbuotojai, kuriems gali būti taikomos įtraukimo į darbo rinką priemonės.

Neįgalūs asmenys, kuriems yra nustatyta invalidumo grupė įgyja teisę gauti invalidumo pensiją, kuri valstybiniu socialiniu draudimu draustiems asmenims yra mokama iš Valstybinio socialinio draudimo fondo (toliau SODRA) lėšų, nedraustiems valstybiniu socialiniu draudimu mokama iš valstybės biudžeto lėšų (šalpos ir socialinės pensijos). Kaip rodo 2 pav. duomenys šalpos invalidumo pensijas gaunančių asmenų skaičiaus augimas nežymus ir lyginant su 2001 m. šių asmenų skaičius padidėjo 3 252 arba 9 proc. Tai galima paaiškinti tuo, kad vadovaujantis Lietuvos Respublikos invalidų socialinės integracijos įstatymo pakeitimu nuo 2004 m. balandžio 1d. vaikams invalidumas nustatomas ne iki 16 metų, bet iki 18 metų amžiaus. Tačiau to negalima pasakyti apie asmenis, gaunančius SODROS invalidumo pensijas, šis skaičius kiekvienais metais po truputį auga ir lyginant su 2001 m duomenimis 2004 m. tokių asmenų buvo apie 13 procentų daugiau, t.y. 207 327. Šios asmenų kategorijos skaičiaus augimą iššaukė didelis nedarbo lygis, dideli reikalavimai darbo rinkoje, ilginamas pensinis amžius taip pat įtakos turėjo tai, kad buvo priimtas naujas Neįgaliųjų socialinės integracijos įstatymas, kuris reglamentuoja, kad asmenims, sulaukusiems pensinio amžiaus darbingumo lygis nebus nustatomas, todėl žmonės siekdami įgyti tam tikras lengvatas ir socialines garantijas, būdami priešpensinio amžiaus siekė, kad jiems būtų nustatyta invalidumo grupė iki naujojo įstatymo įsigaliojimo.

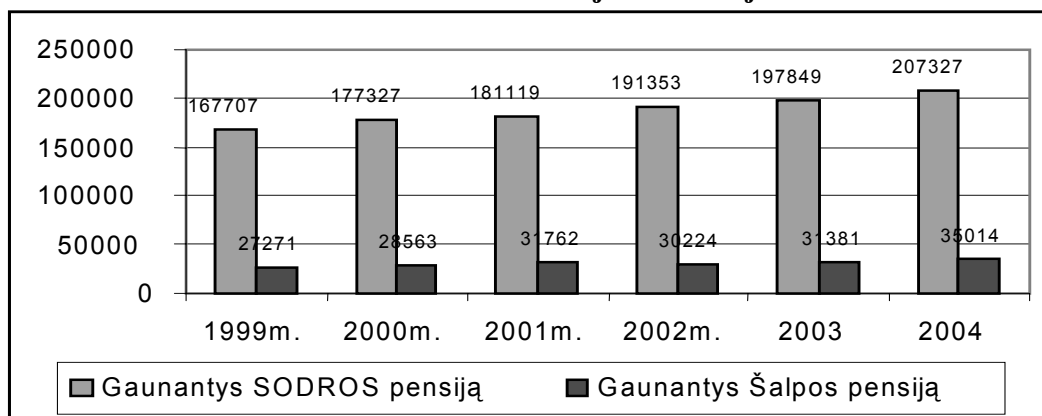
Dabartinė materialinės paramos ir lengvatų sistema neskatina žmonių su negalia dirbti ir dažnai lemia situaciją, kai asmenys siekia pripažinimo būti neįgaliaisiais norėdami pagerinti savo finansinę padėtį ar pasinaudoti teikiamomis lengvatomis. Kaip matosi iš 2 pav. SODROS pateiktų

duomenų netekto darbingumo (invalidumo) pensijų gavėjų skaičius Lietuvoje nuolat auga ir 2004 m. tokių žmonių buvo 23,6% daugiau nei buvo 1999 m.

Šalpos netekto darbingumo (invalidumo) pensijų gavėjų skaičius taip metai iš metų auga ir 2004 m. išaugo 28,4%, lyginant su 1999m.

2 Paveikslas

Asmenų, gaunančių SODROS ir šalpos invalidumo pensijas, skaičiaus kitimo 1999-2004 m. tendencijos Lietuvoje

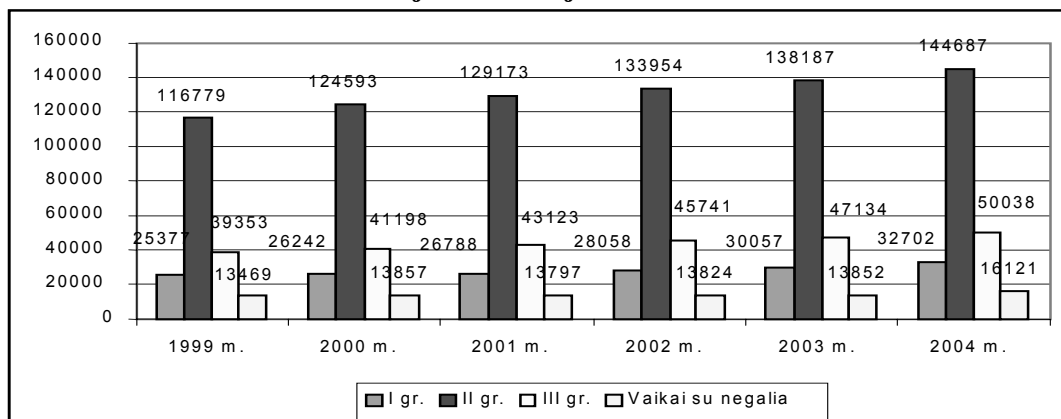


Šaltinis: Valstybinio socialinio draudimo fondo valdybos ir Socialinės apsaugos ir darbo ministerijos duomenys

Pastaruoju metu vis daugiau žmonių pripažįstami neįgaliaisiais dėl įvairių ligų. Ypač sparčiai auga darbingo amžiaus žmonių, pirmą kartą pripažintų neįgaliaisiais skaičius. Tai nulemia ne tik sveikatos būklės pablogėjimas, bet ir ekonominės, socialinės problemos: bedarbystė, silpnai išvystyta profesinės reabilitacijos sistema, labai išplėtoti socialinių lengvatų ir garantijų sistema. Tačiau pagrindinė priežastis, sukelianti neįgalumą, yra sunkūs gyventojų sveikatos sutrikimai. 3 pav. rodo, kad 1999 – 2004 metų laikotarpyje kiekvienoje neįgaliųjų grupėje neįgaliųjų skaičius išaugo. Augimo mastai labai panašūs – asmenų turinčių I gr. invalidumą skaičius nuo 1999 m. iki 2004 m. išaugo 22 proc., II gr. neįgaliųjų – 19 proc., o III gr. – 21 proc. Kiek mažiau išaugo vaikų, turinčių negalę skaičius, nuo 1999 metų iki 2004 m. jis padidėjo 16 procentų.

3 Paveikslas

Neįgaliųjų skaičiaus pagal invalidumo grupes kitimo tendencijos Lietuvoje 1999-2004 m.



Šaltinis: Valstybinio socialinio draudimo ir Socialinės apsaugos ir darbo ministerijos duomenys

2004 m. iš 1000-io 16 metų ir vyresnių asmenų 13 buvo pirmą kartą nustatytas neįgalumas. Palyginti su 2003 m., šis rodiklis nepakito. Vyresniems asmenims neįgalumas dažniausiai nustatomas dėl kraujotakos sistemos (2004 m. – 29%) ir skeleto-raumenų sistemos ligų (19%) bei piktybinių navikų (13%).

2001 m. gyventojų surašymo duomenimis, iš viso Lietuvoje buvo 262 900 neįgalių žmonių, iš kurių beveik 64 procentai gyveno mieste. Žvelgiant pagal lytį, neįgalių moterų keturiolika tūkstančių daugiau nei vyrų. (1 lentelė).

1 lentelė. Neįgalieji pagal lytį mieste ir kaime

	Iš viso, tūkst.	Vyrai, tūkst.	Moterys, tūkst.	1000-iui gyventojų tenka neįgaliųjų
Iš viso	262,9	124,2	138,7	75
Mieste	167,9	74,8	93,1	72
Kaime	95,0	49,4	45,7	83

Šaltinis: Gyventojų surašymo duomenys

Tuo tarpu 16 metų amžiaus ir vyresnių negalią turinčių žmonių skaičius siekė 250 300. 2 lentelėje matyti, kad daugiau nei pusę visų neįgaliųjų – 64 proc. – turėjo II invalidumo grupę, tuo tarpu I, sunkiausiąją, turėjo mažiausiai gyventojų (13 proc.). Ši tendencija išlieka tiek tarp vyrų ir tarp moterų atskirai, tiek tarp gyvenančių mieste ar kaime.

2 lentelė. 16 metų ir vyresni neįgalieji pagal invalidumo grupes mieste ir kaime 2001m. (tūkstančiais)

Invalidumo grupė	Iš viso	Mieste	Kaime	Vyrai	Moterys
Iš viso	250,3	159,8	90,5	116,8	133,5
Pirma	32,8	21,4	11,4	13,8	19,0
Antra	160,5	103,0	57,5	72,7	87,8
Trečia	55,3	34,3	21,0	29,5	25,7
Nenurodė	1,7	1,1	0,6	0,8	1,0

Šaltinis: Gyventojų surašymo duomenys

Taigi, didžiausias neįgaliųjų skaičius, kiek daugiau nei pusė yra asmenų, turinčių II grupės invalidumą. Todėl neįgaliųjų įtraukimo į darbo rinką priemonės turėtų būti labiausiai orientuotos į vidutinio sunkumo negalią turinčius asmenis.

Be to, mieste žymiai didesnė dalis neįgaliųjų yra moterys, ką taip pat reikėtų turėti omenyje galvojant apie darbo rinkos priemones užimtumo gerinimui, įsivaizduojant moterims tinkamas darbo vietas.

Pastebima aiški neįgaliųjų skaičiaus augimo tendencija, kai neįgaliųjų skaičius auga ne tik dėl gausėjančio įvairiomis ligomis sergančiųjų skaičiaus, bet ir dėl socialinių, ekonominių problemų. O tai reiškia, kad būti remiamu, gaunančiu įvairias lengvatas ir privilegijas neįgalioju apsimoka labiau, negu dirbti, nes darbas apriboja priėjimą prie daugelio lengvatų, tačiau negarantuoja normalių pajamų pragyvenimui. Tokiu atveju galvojant apie neįgaliųjų dalyvavimo darbo rinkoje plėtrą reikėtų galvoti apie tai, kaip darbas neįgaliajam suteiktų ne mažesnę aprūpinimą negu buvimas bedarbiu.

1.2. Neįgaliųjų išsilavinimas

Neįgaliųjų išsilavinimo skirtumai, 2001 m. gyventojų surašymo duomenimis, matyti 3 lentelėje. Aukštąjį išsilavinimą turinčių neįgaliųjų dalis bendrame neįgaliųjų skaičiuje siekė 7,6%. Dideli skirtumai šioje išsilavinimo grupėje pasireiškia tarp miesto (10%) ir kaimo (tik 3%) gyventojų. Profesiją taip pat buvo įgiję ir dalyvauti darbo rinkoje pasirengę ir 17 proc. aukštesnįjį (arba specialųjį vidurinį) išsilavinimą turintys asmenys. Kitas kraštutinis – jokio išsilavinimo neįgiję net 25 tūkstančiai (beveik 10 proc.) neįgaliųjų (4 proc. yra visai neraštingi): iš jų 6,6 proc. gyveno mieste ir net 15 proc. kaime. Pradinį, pagrindinį ir vidurinį išsilavinimą turėjo atitinkamai 25%, 18% ir 22%.

3 lentelė. Neįgalieji pagal išsilavinimą
(10 metų ir vyresni; tūkstančiais)

	Iš viso	Mieste	Kaime	Vyrai	Moterys
Iš viso	256,8	164,0	92,8	120,6	136,2
Aukštasis	19,4	16,5	2,9	9,2	10,2
Aukštesnysis ¹	43,5	31,3	12,2	17,8	25,7
Vidurinis	57,5	40,9	16,6	27,7	29,8
Pagrindinis	47,0	29,0	18,0	25,7	21,3
Pradinis	63,7	34,9	28,8	29,4	34,3
Neturi pradinio	25,0	10,9	14,1	10,5	14,5
Nenurodė	0,7	0,5	0,2	0,3	0,4

¹ Iškaitant specialųjį vidurinį.

Šaltinis: Gyventojų surašymo duomenys

Dauguma pirmos grupės neįgaliųjų (401 iš 1000-io) turėjo pradinį išsilavinimą (4 lentelė). Antros grupės neįgalieji dažniausiai turėjo vidurinį, pagrindinį ir pradinį išsilavinimą atitinkamai (žr. 4 lentelę). Trečios grupės neįgaliųjų daugiausia buvo su viduriniu ir aukštesniuoju išsilavinimu atitinkamai 310 ir 229.

4 lentelė. Pirmos, antros ir trečios grupės neįgalieji pagal išsilavinimą
(iš 1000-io atitinkamos invalidumo grupės neįgaliųjų, turinčių išsilavinimą)

Invalidumo grupė	Aukštasis	Aukštesnysis	Vidurinis	Pagrindinis	Pradinis
Pirma	82	136	198	183	401
Antra	88	189	242	210	270
Trečia	81	229	310	210	171

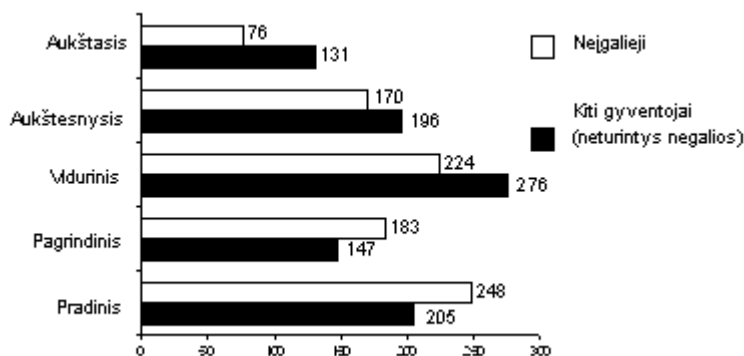
Šaltinis: Gyventojų surašymo duomenys

Palyginti su visais 10 metų ir vyresniais gyventojais, neturinčiais negalios, išsilavinimu, neįgaliųjų išsilavinimo lygiai skiriasi (4 paveikslas). Didžiausias skirtumas – 42 proc. – matyti tarp aukštąjį išsilavinimą turinčių asmenų: iš 1000-io gyventojų jį įgiję buvo tik 76 neįgaliųjų (palyginus su 131 neturinčiais negalios). Aukštesnįjį išsilavinimą (įskaitant nebaigtą aukštąjį ir specialųjį vidurinį) buvo įgiję 170 iš 1000-io neįgaliųjų, vidurinį – 224 iš 1000-io neįgaliųjų. Neįgalieji taip pat

atsilieka pagal aukštesnį ir vidurinį išsilavinimą ir tik žemiausiose – pradinio ir pagrindinio – išsilavinimo grupėse neįgaliųjų skaičius santykinai didesnis.

4 Paveikslas

Neįgalieji pagal išsilavinimą lyginant su negalios neturinčiais gyventojais
(iš 1000-io 10 metų ir vyresnių gyventojų)



Šaltinis: Gyventojų surašymo duomenimis, 7,5 proc. Lietuvos gyventojų sudaro neįgalieji, Statistikos departamento pranešimai spaudai, 2003 11 04.

Taigi, remiantis statistiniais gyventojų surašymo duomenimis, matyti, kad neįgaliųjų išsilavinimas smarkiai atsilieka nuo neturinčių negalios išsilavinimo, ypač lyginant aukštojo išsilavinimo pasiekimus. Beveik perpus mažiau neįgaliųjų įgyja aukštąjį išsilavinimą, nei jų neturintys negalios bendraamžiai. Taip pat pastebėtina, kad dauguma neįgaliųjų, įgijusių aukštąjį, aukštesnį ir vidurinį išsilavinimą, – miesto gyventojai. Miesto gyventojų su negalia, kurie yra įgiję aukštąjį išsilavinimą, yra apie 3 kartus daugiau negu kaime gyvenančių aukštąjį išsilavinimą turinčių neįgaliųjų.

Todėl galvojant apie neįgaliųjų įdarbinimą visų pirma reiktų skatinti jų norą siekti aukštesnio išsilavinimo. Čia aukštosios mokyklos savo programose turėtų numatyti studijų pritaikymą neįgaliesiems, pvz.: nuotolinės studijos, negalintiems atvykti, kompiuterių kursai silpnaregiams, bent minimali studijų literatūra Brailio raštu, daugiau vaizdinės medžiagos neprigirdintiems ir pan. Kadangi neįgaliųjų išsilavinimas kaimo rajonuose yra žymiai žemesnis nei miestuose, didesnis dėmesys turėtų būti skirtas informacijos apie išsilavinimo galimybių sklaidai rajonų vidurinėse mokyklose.

Įvertinant aukščiau aptartas neįgaliųjų, kaip tam tikros darbo jėgos grupės, ypatybes, šios darbo jėgos pasiūlai padidinti reiktų numatyti eilę priemonių. Tam, kad neįgalieji galėtų būti konkurencingesni darbo jėgos pasiūloje pirmiausia turėtų būti skiriamas didesnis dėmesys jų profesiniam mokymui, perkvalifikavimui. Tas paslaugas turėtų teikti įvairios institucijos, priklausomai nuo konkrečių neįgaliųjų poreikių: profesinės reabilitacijos centrai, darbo biržos, darbo rinkos mokymų tarnybos, neįgaliųjų verslo centrai.

Kita vertus, įvertinant tai, kad daugelis neįgaliųjų neturi net pagrindinio išsilavinimo, didesnis dėmesys turėtų būti skiriamas neįgaliųjų mokymosi galimybių sudarymui, formuojant socialinę ir švietimo politiką. Neturintys pagrindinio išsilavinimo neįgalieji nėra paklausūs darbo jėgai ir neturi perspektyvų darbo rinkoje.

2. Neįgalieji darbo rinkoje

2.1. Neįgaliųjų užimtumo analizė

Neįgaliųjų užimtumo analizė buvo atliekama, naudojant gyventojų surašymo, valstybinio socialinio draudimo fondo valdybos statistinius duomenis.

Gyventojų surašymo duomenimis, 2001 m. balandžio mėn. kas dešimtas žmogus su negalia dirbo. Šalyje buvo 25,4 tūkst. užimtų neįgaliųjų, t.y. 2 proc. visų užimtų gyventojų. Moterys sudarė 52,6 proc., vyrai – 47,4 proc. užimtų neįgaliųjų. Mieste neįgaliųjų dirbo 74,3 proc., kaime – 25,7 proc. (5 lentelė).

5 lentelė. Neįgalieji pagal ekonominį aktyvumą
(15 metų ir vyresni; tūkstančiais)

	Iš viso	Mieste	Kaime	Vyrai	Moterys
Užimti	25,4	18,9	6,5	12,0	13,4
Neaktyvūs	215,6	133,7	81,9	99,7	115,9
Nenurodė	0,4	0,2	0,2	0,3	0,1

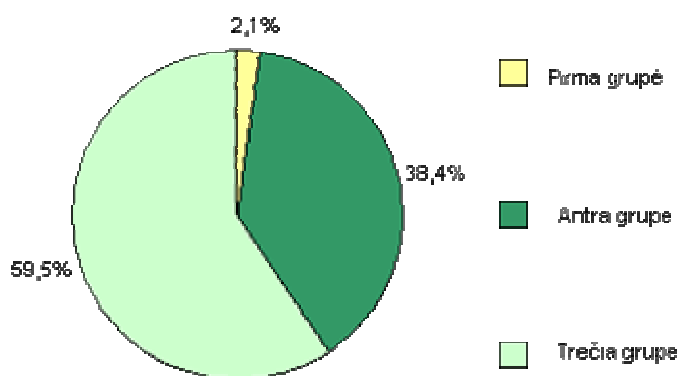
Šaltinis: Gyventojų surašymo duomenys

Remiantis 5 lentelės duomenimis, darbo rinkoje dalyvavo 10,5% visų neįgaliųjų, mieste dirbantys neįgalieji sudarė 12,4% visų neįgaliųjų, kaime 7,3%. Tuo tarpu, kai potencialiai galinčių dirbti neįgaliųjų remiantis aukščiau pateiktais Socialinės apsaugos ir darbo ministerijos duomenimis yra šiek tiek daugiau nei pusė (57 %). Taigi, net 40 proc. neįgaliųjų galima būtų taikyti įtraukimo į darbo rinką priemonės.

Daugiau kaip pusė užimtų neįgaliųjų turėjo trečią invalidumo grupę (5 pav.). Kas antras–trečias dirbantis neįgalusis turėjo antrą grupę. Pirmos grupės neįgaliųjų dirbo 2 procentai.

Užimti neįgalieji pagal invalidumo grupes
(16 metų ir vyresni)

5 Paveikslas



Remiantis gyventojų surašymo duomenimis, 205,0 tūkst., arba 78,0 proc., neįgaliųjų kaip pagrindinį pragyvenimo šaltinį nurodė pensiją. Kas dešimto mieste gyvenančio neįgaliojo pragyvenimo šaltinis – darbo užmokestis, kaime – tik kas dvidešimt septinto. Kaimo neįgalieji dažniau buvo išlaikomi valstybės arba gaudavo pensiją (6 lentelė). Vyrai dažniau negu moterys nurodė, kad jų pagrindinis pragyvenimo šaltinis – pajamos iš žemės ūkio veiklos, kad jie yra valstybės ar kitų asmenų išlaikomi ar turi kitą pragyvenimo šaltinį. Moterys dažniau negu vyrai nurodė, kad jų pagrindinis pragyvenimo šaltinis – darbo užmokestis ir pensija.

6 lentelė. Neįgalieji pagal pragyvenimo šaltinį

	Iš viso		Mieste		Kaime	
	tūkst.	%	tūkst.	%	tūkst.	%
Iš viso	262,9	100	167,9	100	95,0	100
Darbo užmokestis	19,4	7,4	15,9	9,4	3,5	3,7
Pajamos iš nuosavo verslo	0,9	0,4	0,7	0,4	0,2	0,2
Pajamos iš žemės ūkio veiklos	2,0	0,7	0,1	0,1	1,9	2,0
Pajamos iš nuosavybės ir investicijų	0,1	0,0	0,1	0,0	0,0	0,0
Pensija	205,0	78,0	130,4	77,7	74,6	78,5
Pašalpa	14,4	5,5	8,8	5,2	5,6	5,9
Stipendija	0,2	0,1	0,1	0,1	0,1	0,0
Valstybės išlaikomas	8,2	3,1	2,4	1,5	5,8	6,1
Šeimos ir/ar kitų asmenų išlaikomas	11,7	4,5	8,7	5,2	3,0	3,3
Kitas pragyvenimo šaltinis	0,9	0,3	0,6	0,4	0,3	0,3
Nenurodė	0,1	0,0	0,1	0,0	0,0	0,0

Šaltinis: Gyventojų surašymo duomenys

Valstybinio socialinio draudimo fondo duomenimis, dirbančių invalidumo pensininkų padaugėjo nuo 24 tūkst. 2004 m. pradžioje iki 28,7 tūkst. 2005 m. pradžioje. 2004 metais dirbo kas septintas invalidumo pensininkas.

Apibendrinant, akivaizdu, kad 2001 m. dirbantys neįgalieji sudarė tik du procentus visų užimtų gyventojų. Apie 10% visų neįgaliųjų dalyvavo darbo rinkoje. Dirbančių moterų dalis didesnė nei vyrų. Mieste gyvenantys neįgalieji sudaro didžiąją dalį dalyvaujančių darbo rinkoje neįgaliųjų. Darbo rinkoje 2001 m. daugiausiai dalyvavo turintys antrą ir trečią grupes neįgalieji. Pagrindinis

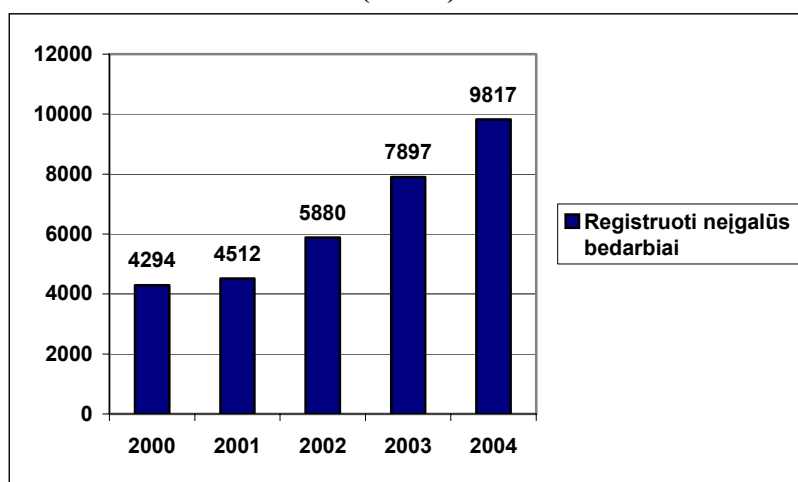
neįgaliųjų pragyvenimo šaltinis Lietuvoje- invalidumo pensija. 2004 m. dirbančiųjų neįgaliųjų skaičius padidėjo.

2.2. Neįgalieji - darbo biržos klientai

Lietuvos darbo biržos duomenimis, 2004 m. buvo įregistruota apie 9,8 tūkst. neįgaliųjų bedarbių, tai 1,9 tūkst. daugiau nei 2003 m. ir apie 2,3 karto daugiau nei 2000 metais. Tikėtina, kad neįgalūs asmenys aktyviau galvoja apie sugrįžimą į darbo rinką, todėl besikreipiančių į Lietuvos darbo biržą skaičius ženkliai išaugo 2000 – 2004 m. laikotarpyje (žr. 6 pav.)

6 Paveikslas

Neįgaliųjų bedarbių užsiregistravusių Lietuvos darbo biržoje dinamika 2000 – 2004 m. (tūkst.)



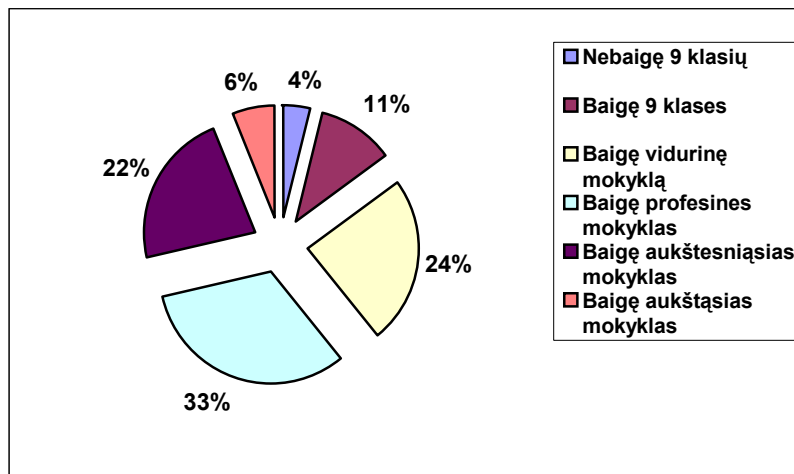
Šaltinis: Lietuvos darbo biržos duomenys

Galima manyti, kad šis skaičius ir toliau didės, įvertinant naujojo Neįgaliųjų socialinės integracijos įstatymo nuostatas, numatančias daugiau dėmesio ir paramos neįgaliųjų mokymuisi, kvalifikacijos kėlimui, visumoje profesinei reabilitacijai.

Užsiregistravusiųjų darbo biržoje neįgaliųjų galimybes realiai patekti į darbo rinką visų pirma iliustruoja jų išsilavinimo lygis (žr. 7 pav.).

7 Paveikslas

Užsiregistravusių darbo biržoje neįgaliųjų išsilavinimas 2004 m.



Šaltinis: Lietuvos darbo biržos duomenys

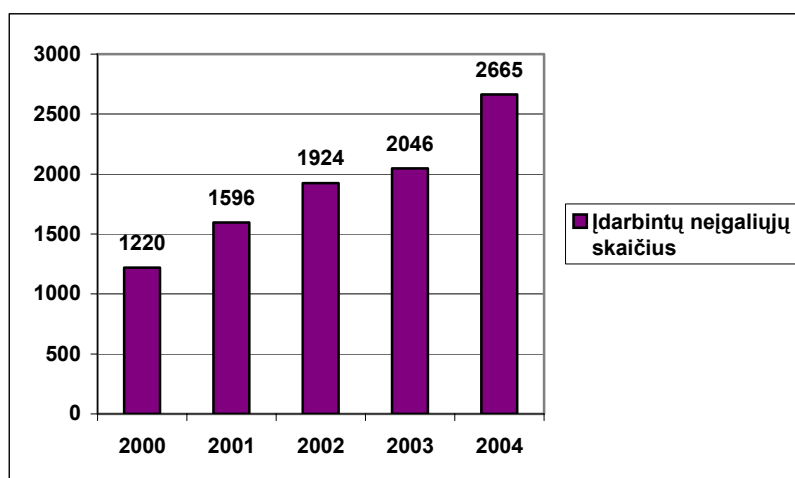
Lietuvos darbo birža negalėjo pateikti analogiškų ankstesnių metų duomenų, todėl negalima analizuoti pokyčių. Tačiau 2004 m. duomenys rodo, kad didžiausia dalis neįgaliųjų užsiregistravusių darbo biržoje buvo baigę profesines mokyklas (žr. 7 pav.). Ketvirtadalis buvo baigę tik vidurines mokyklas ir neturėjo jokios profesinės kvalifikacijos. Penktadalis buvo baigę aukštesnias mokyklas. Net 15% neįgaliųjų turėjo išsilavinimą iki 9 klasių. Tik 6% neįgaliųjų buvo baigę aukštąsias mokyklas.

Taigi, apie 40 proc. registruotų darbo biržoje neįgaliųjų reikalinga parama įgyjant tam tikrą profesiją, amatą. Kitaip sakant, dalyvauti profesinę kvalifikaciją suteikiančiose programose.

Dalis užsiregistravusių darbo biržoje neįgaliųjų gražinami į darbo rinką, t.y. įdarbinami. Neįgaliųjų bedarbių įdarbinimo dinamika 2000 – 2004 m. pateikiama 8 paveiksle.

8 Paveikslas

Neįgaliųjų bedarbių įdarbinimas 2000- 2004 m. (tūkst.)



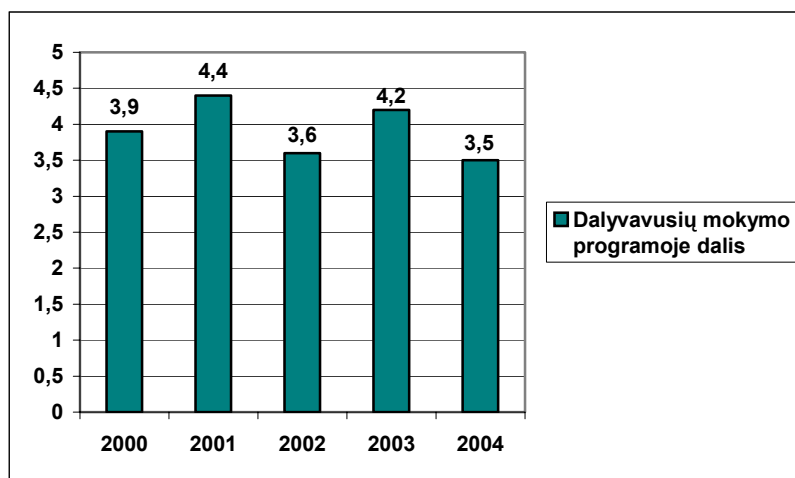
Šaltinis: Lietuvos darbo biržos duomenys

Kaip matome iš 8 pav. įdarbintų neįgaliųjų skaičius 2000 – 2004 m. pastoviai augo. Lyginant su 2000 m., 2004 m. buvo įdarbinta 2,2 karto daugiau besikreipusių į darbo biržą neįgaliųjų bedarbių. Tačiau, galima teigti, kad neįgaliųjų įdarbinimo lygis nedidėja, kadangi neįgaliųjų įdarbinimas išaugo beveik tiek pat, kiek išaugo ieškančių darbo ir besikreipiančių į Lietuvos darbo biržą skaičius.

Viena iš priemonių siekiant sugrąžinti neįgaliuosius į darbo rinką, yra jų profesinis mokymas arba perkvalifikavimas. Neįgaliųjų dalyvavimo profesinio mokymo programose skaitlingumas bei dinamika parodoma 9 paveikslėlyje.

9 Paveikslas

Neįgaliųjų dalyvavusių profesinio mokymo programose skaičius procentais nuo užsiregistravusių LDB* neįgaliųjų



Šaltinis: Lietuvos darbo biržos duomenys

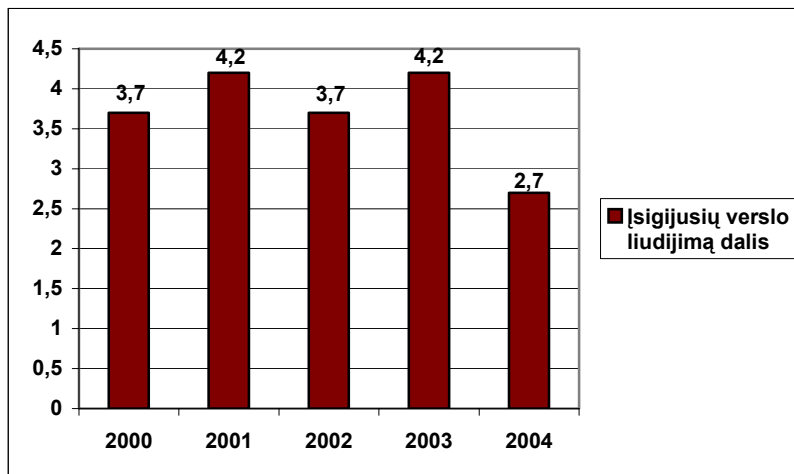
* Lietuvos darbo birža

Dalyvavusių neįgaliųjų profesinio mokymo programose dalis, lyginant su užsiregistravusių skaičiumi 2000 – 2004 m. šiek tiek svyravo: 2001 ir 2003 metais šis skaičius buvo didžiausias, tuo tarpu 2004 m. dalyvavo 3,5% neįgaliųjų ir tai mažiausia dalis 2000- 2004 m. laikotarpyje. Tai, kad eilę metų nedidėja dalyvaujančių profesinio mokymo programose neįgaliųjų dalis verčia labai smarkiai susimąstyti apie šių programų prieinamumą neįgaliesiems. Gal būt, šių programų organizavime yra pasiekta ta riba, kai jos nesudaro galimybių didesniai skaičiui neįgaliųjų jomis pasinaudoti dėl mokymo formų ribotumo, nelankstumo, siūlomų profesijų rato, aplinkos pritaikymo kliūčių ir pan. Aišku, tai gali lemti ir kiti dalykai, bet tokia situacija verčia galvoti apie platesnės analizės poreikį.

Panašias tendencijas galime stebėti ir analizuojant neįgaliųjų dalyvavimą versle pagal verslo liudijimą. Dalis užsiregistravusių darbo biržoje neįgaliųjų asmenų naudojasi galimybe pradėti savo verslą, tokiu būdu grįždami į darbo rinką. (žr. 10 pav.)

10 Paveikslas

Verslo liudijimus įsigijusių neįgaliųjų dalis nuo užsiregistravusių LDB* neįgaliųjų (%)



Įsigijusių verslo liudijimą dalis nuo visų užsiregistravusių darbo biržoje nuo 2000 m. iki 2003 m. svyravo 0,5 procentiniais punktais. Tuo tarpu 2004 m. įsigijusių verslo liudijimą neįgaliųjų dalis nuo visų užsiregistravusių darbo biržoje sumažėjo lyginant su 2000 m. 1 procentiniu punktu ir lyginant su 2003 m. 1,5 procentinio punkto. Kyla klausimas – kodėl neįgaliųjų motyvacija imtis savo verslo šia forma sumažėjo ar kodėl nedidėja? Atrodo, kad tai turėtų būti gana prieinama užimtumo forma neįgaliam žmogui. Be specialaus tyrimo tai būtų sunku įvertinti, bet priežasčių grupes galima būtų išskirti ir teoriškai. Tai gali būti tiek pasunkėjusios konkurencijos sąlygos šioje verslo sferoje ir neįgalieji joje pralaimi. Tai gali būti sąlygojama ir kitų veiksnių, tokių kaip informacijos apie verslo tokioje formoje pradėjimą nepakankamumas, nepakankamas skatinimas imtis tokio verslo iš darbo biržos pusės, trūkstamos verslo organizavimui žinios ir kt.

Apibendrinant matyti, kad daugiau neįgalių žmonių aktyviau galvoja apie sugrįžimą į darbo rinką, nes besikreipiančių į Lietuvos darbo biržą skaičius ženkliai išaugo 2000 – 2004 m. Deja, tik trečdalis neįgaliųjų, registruotų darbo biržoje, turi aukštąjį arba aukštesnįjį išsilavinimą. Neįgaliųjų įdarbinimas išaugo beveik tiek kiek pat kiek išaugo besikreipiančių į Lietuvos darbo biržą skaičius 2000- 2004m. Nepaisant nepakankamai aukšto neįgaliųjų išsilavinimo lygio, profesinio mokymo programose dalyvauja tik iki 4% visų užsiregistravusių darbo biržoje neįgaliųjų. Neįgaliųjų užregistravusių verslo liudijimą skaičius pastaraisiais metais sumažėjo.

3. Neįgaliųjų integravimo į darbo rinką politikos apžvalga

Pastarųjų metų neįgaliųjų socialinės integracijos politikoje ypatingai akcentuojami neįgaliųjų įsidarbinimo ir darbinės motyvacijos skatinimo dalykai bei priemonės. Nepaisant to, kad įstatymai ir numato neįgaliojo teisei įsidarbinti papildomą mechanizmą, tačiau reali neįgaliųjų dalyvavimo darbo rinkoje situacija verčia abejoti, ar šis mechanizmas pakankamai efektyviai veikia. Ypatingai, kai

kalbame apie didesnę norinčių įsidarbinti neįgaliųjų skaičių ar sunkesnę negalią. Realus įdarbinimas labiau prieinamas lengvesnes negalias turintiems asmenims. Užimtumą reguliuojantys teisės aktai nesudaro pakankamų ekonominių prielaidų, skatinančių neįgaliųjų užimtumą tiek iš neįgaliųjų – darbo jėgos pasiūlos pusės (prisimenant aukščiau aptartą dilemą pasirenkant darbą ar paramos gavėjo statusą) tiek iš darbdavių – darbo jėgos paklausos pusės (paskatos priimti neįgalų asmenį į darbą nelabai veikia).

Naujasis *Neįgaliųjų socialinės integracijos įstatymas*, kuris įsigaliojo nuo 2005 m. liepos 1 d. akcentuoja neįgaliųjų lygias teises ir galimybes visuomenėje, darbinėje veikloje. Galima manyti, kad įstatyme įtvirtinama nauja neįgalumo lygio ir darbingumo lygio nustatymo sistema jau suponuoja naują požiūrį į neįgaliųjų darbinės galimybes. Akcentuojama ne negalia, o darbingumo lygis. Kol kas sunku vertinti konkrečiai šio įstatymo praktinį poveikį neįgaliųjų padėties keitimuisi. Tačiau svarbu jau vien tai, kad koncentruojamasi į gebėjimus, o ne negalią. Darbingumo lygio vietoje invalidumo grupės nustatymas sudarys galimybes objektyviau įvertinti žmogaus gebėjimus dirbti, gauti medicininės ir profesinės reabilitacijos paslaugas. Neįgaliajam reikalingo darbo pobūdžio bei sąlygų įvardijimas, specialiųjų poreikių nustatymas taip pat orientuotas į darbinių galimybių stiprinimą. Darbingo amžiaus žmogus gali tikėtis daugiau paramos savo mokymuisi, persikvalifikavimui.

Vadovaujantis įstatymo nuostatomis, darbingumo lygis nustatomas įvertinus asmens sveikatos būklę ir galimybes atlikti turimos kvalifikacijos darbus, įgyti naują kvalifikaciją ar dirbti darbus, nereikalaujančius profesinės kvalifikacijos po to, kai yra panaudotos visos galimos medicininės ir profesinės reabilitacijos bei specialiosios pagalbos priemonės.

2004 m. birželio 1 d Lietuvos Respublikos Seimas priėmė *Lietuvos Respublikos socialinių įmonių įstatymą*¹, kuriuo siekiama didinti žmonių užimtumą, ypač tų, kuriems sudėtinga prisitaikyti prie darbo rinkos pokyčių. Iki šiol nebuvo aiškus neįgaliųjų asociacijoms priklausančių įmonių statusas, jų rėmimas buvo numatytas atskiruose įstatymuose ir skirtingomis sąlygomis. Socialinių įmonių įstatyme nustatomi aiškūs remtinų įmonių kriterijai. Pagal priimtą įstatymą socialinės įmonės statusą gali įgyti bet kuris viešasis ar privatus asmuo, įregistruotas Lietuvos Respublikoje ir atitinkantis tam tikrus nustatytus reikalavimus, iš kurių paminėtini keletas: įdarbinti tam tikrą dalį asmenų iš nustatytų grupių (darbuotojai, priklausantys minėtoms grupėms, turi sudaryti ne mažiau kaip 40 proc. visų darbuotojų; neįgaliųjų socialinėje įmonėje - ne mažiau kaip 50 proc. darbuotojų turėtų priklausyti neįgaliųjų tikslinei grupei, o I ir II invalidumo grupės neįgalieji turėtų sudaryti ne mažiau kaip 40 proc. visų darbuotojų), vykdyti veiklą, susijusią su šių asmenų darbinių ir socialinių įgūdžių lavinimu bei socialine integracija, vykdyti stabilią ūkinę komercinę veiklą.

Neįgaliųjų socialinei įmonei gali būti skiriama papildoma šių rūšių valstybės pagalba:

¹ Lietuvos Respublikos socialinių įmonių įstatymas, 2004 m. birželio 1 d. Nr. IX-2251, Vilnius

- 1) subsidija neįgalių darbuotojų darbo aplinkai, gamybinėms ir poilsio patalpoms pritaikyti;
- 2) subsidija papildomoms administracinėms ir transporto išlaidoms kompensuoti;
- 3) subsidija asistento (gestų kalbos vertėjo) išlaidoms kompensuoti.

Tuo būdu, minėtos pagalbos rūšys sudaro prielaidas neįgaliųjų įmonėms konkuruoti rinkoje ir suteikia didesnes galimybes neįgaliųjų įsidarbinimui.

Įvertinant neįgaliųjų išsimokslinimo lygį labai svarbu, kad šiame įstatyme numatyta darbuotojų darbinių ar socialinių įgūdžių mokymo išlaidoms padengti skiriama subsidija. Jeigu socialinė įmonė organizuoja joje dirbančių neįgalių darbuotojų, turinčių sunkią negalią, vežimą į darbą ir iš darbo, šiai įmonei gali būti skiriama subsidija jos transporto kuro išlaidoms kompensuoti.

Be aukščiau apžvelgtų valstybės pagalbos rūšių, socialinėms įmonėms papildomai yra numatyta kita valstybės pagalba. Perno mokesčio įstatymo 5 straipsnyje numatyta, kad socialinėms įmonėms taikomas nulinis pelno mokesčio tarifas. Pagal Viešųjų pirkimų įstatymo 64 straipsnį, iš socialinių įmonių viešieji pirkimai gali būti atliekami supaprastinta tvarka. Tai palengvinama socialinių įmonių teikiamų paslaugų bei produkcijos realizaciją. Valstybės ir savivaldybių turto valdymo, naudojimo ir disponavimo juo įstatymo 13 straipsnis numato, kad valstybės ir savivaldybių turtas (patalpos) socialinėms įmonėms gali būti suteikiamas panaudos pagrindais laikinai neatlygintinai valdyti ir naudotis. Išlaidos, kurias socialinės įmonės sutaupo nemokėdamos už nuomojamas patalpas, laikomos realia valstybės pagalba.

Apibendrinant, galima teigti, kad kaip svarbiausios socialinės politikos priemonės, galinčios suaktyvinti neįgaliųjų dalyvavimą darbo rinkoje, yra neįgaliųjų socialinės integracijos ir socialinių įmonių įstatymas. Neįgaliųjų socialinės integracijos įstatymas sudaro galimybes objektyviau įvertinti žmogaus gebėjimus dirbti, gauti medicininės ir profesinės reabilitacijos paslaugas, padedančias patekti į darbo rinką. Socialinių įmonių įstatymas numato visą eilę priemonių, kurios padeda neįgaliajam įsitvirtinti darbo vietoje, sudaro palankesnes prielaidas šių įmonių veiklai.

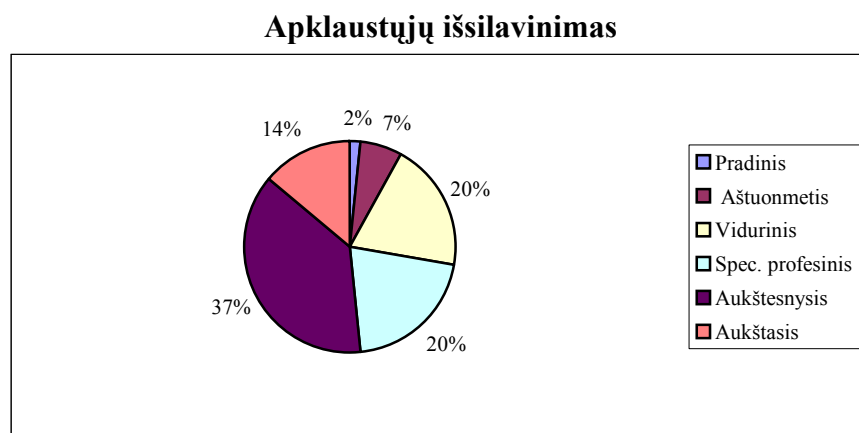
Tiek neįgaliųjų socialinės integracijos įstatyme, tiek Socialinių įmonių įstatyme skiriamas dėmesys ne tik neįgaliųjų profesinei reabilitacijai, bet ir aplinkos, palankios jų įsidarbinimui, sukūrimui: aplinkos pritaikymui, aprūpinimui kompensacine technika, socialinėms paslaugoms.

4. Neįgaliųjų požiūris į jų situaciją darbo rinkoje

Neįgaliųjų anketinės apklausos rezultatai leidžia papildyti, detalizuoti kai kurias neįgaliųjų, kaip vienos iš darbo jėgos specifinių grupių charakteristikas. Tyrimo metu buvo apklausti 127 neįgalūs asmenys. Jų pasiskirstymas pagal gyvenamąją vietą matyti 1 Priede.

Apklaustųjų procentinis pasiskirstymas pagal įgytą išsilavinimą pavaizduotas 11 paveikslėlyje. Daugiausiai apklaustųjų – 37 proc. – turėjo aštuonmetį išsilavinimą, po 20 proc. – vidurinį ir specialųjį vidurinį. Aukštąjį buvo įgiję 14 proc., o pradinį – 2 proc. respondentų (palyginus su atitinkamai 7,6 ir 10 proc. Lietuvos neįgaliųjų).

11 Paveikslas



Apie 80 proc. apklaustųjų nurodė, kad turi profesiją (žr. 2 Priedą). Daugiausiai apklaustųjų, t.y. 8,7% turi buhalterio profesiją; 7,9% - prekybininko; 5,5% - socialinio darbuotojo; 6,3% - ekonomisto.

Remiantis Lietuvos profesijų klasifikatoriumi apklaustųjų profesijos buvo suskirstytos į septynias (iš devynių) pagrindines grupes, kurios pavaizduotos 7 lentelėje.

7 lentelė. Apklaustųjų pasiskirstymas pagal profesijų klasifikatoriaus grupes

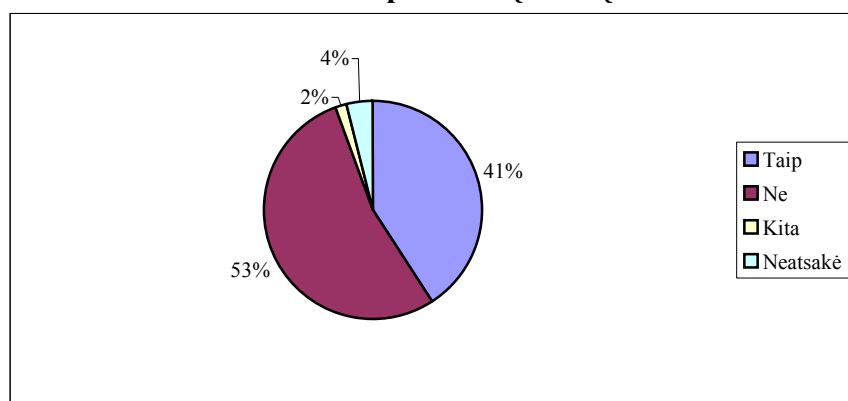
<i>Pagrindinės grupės</i>	<i>Apklaustųjų skaičius</i>	<i>Apklaustųjų procentas</i>
1. Teisės aktų leidėjai, vyresnieji valstybės pareigūnai, įmonių, įstaigų, organizacijų ir kiti vadovai	0	0
2. Specialistai	47	46,1
3. Jaunesnieji specialistai ir technikai	7	6,9
4. Jaunesnieji tarnautojai	4	3,9
5. Aptarnavimo srities ir prekybos darbuotojai	14	13,7
6. Kvalifikuoti prekinio žemės ūkio ir žuvininkystės darbininkai	2	2,0
7. Kvalifikuoti darbininkai ir amatininkai	27	26,5
8. Įrenginių, mašinų operatoriai ir surinkėjai	1	1,0
9. Nekvalifikuoti darbininkai	0	0
Iš viso	102	100

Beveik pusę turinčių profesiją respondentų priskiriami specialistų grupei, kas ketvirtas apklaustasis yra kvalifikuotas darbininkas ar amatininkas, o 13,7 proc. yra aptarnavimo srities ir prekybos darbuotojai.

Daugiau nei pusė apklaustųjų (53 proc.) neturėjo apmokamo darbo, 41% apklaustųjų turėjo darbą (žr.12 pav.).

12 Paveikslas

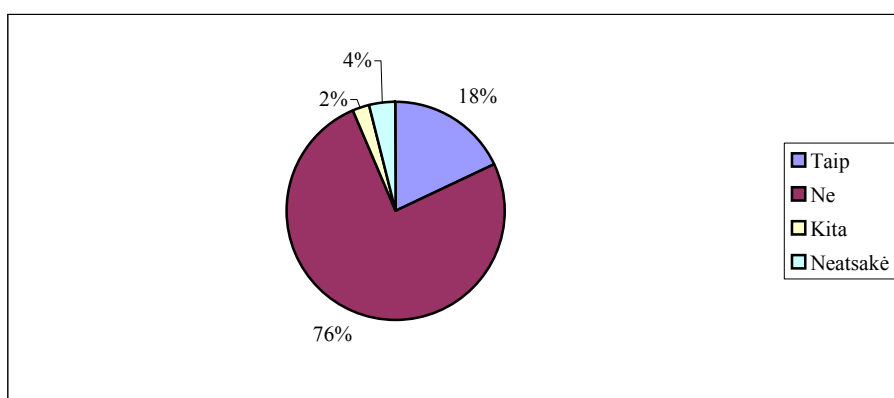
Ar turite apmokamą darbą?



Iš 41 proc. neįgaliųjų, kurie darbą turėjo, pagal įgytą profesiją dirbo vos 18 proc., didžioji dalis apklaustųjų dirbo ne pagal profesiją (10 pav.). Taigi, galima teigti, kad apie pusę neįgaliųjų neturėjo darbo, o turėjusieji jį dirbo ne pagal profesiją.

13 Paveikslas

Ar dirbate pagal profesiją?



Populiariausia profesija, pagal kurią dirbo apklausti neįgalieji - tai socialinio darbuotojo. 7,9% apklaustųjų dirbo pagal šią profesiją, taip pat populiarus buvo buhalterinis darbas ir siuvimas.

Beveik pusę neįgaliųjų fizinės sveikatos silpnumą išskyrė kaip pagrindinę priežastį trukdančią įsidarbinti (8 lentelė). Daugiau kaip penktadalis pažymėjo neigiamą darbdavių nuomonę į neįgaliosius bei žemą darbo užmokestį (15%). Susiduriama ir su problemomis darbo biržoje: net 17,3 proc. respondentų teigė, kad ši institucija neskiria pakankamai dėmesio neįgaliųjų įsidarbinimui. Darbą susirasti trukdo ir neįgaliųjų mobilumo ribotumas dėl aplinkos nepritaikymo neįgaliųjų poreikiams (13,4%) bei laivų darbo vietų nebuvimas netoli gyvenamosios vietos (11,8%).

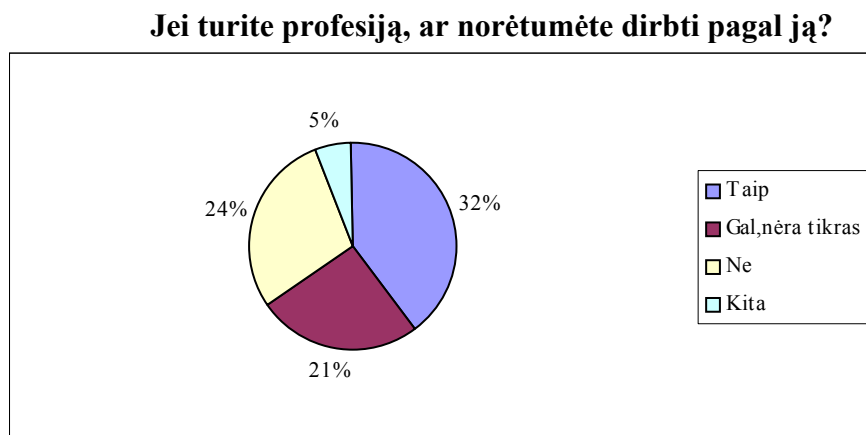
8 lentelė. Apklaustųjų pasiskirstymas pagal priežastis, trukdančias dirbti

Nr.	Priežastys	Skaičius	Procentas
1.	Per silpna fizinė sveikata	60	47,2
2.	Nepritaikyta aplinka neįgaliųjų darbui	17	13,4
3.	Nepakankamas aprūpinimas kokybiška kompensacine technika	1	0,8
4.	Neteikiamos reikalingos paslaugos	2	1,6

5.	Neteikiamos transporto paslaugos nuvykti ir parvykti iš darbo	6	4,7
6.	Nelankstus darbo grafikas	9	7
7.	Neigiamas darbdavių požiūris į neįgaliuosius	34	26,8
8.	Asmeninės motyvacijos stoka	4	3,1
9.	Šeima nepalaiko noro įsidarbinti	6	4,7
10.	Siūlomas tik mažas darbo užmokestis	19	15
11.	Žema kvalifikacija	10	7,9
12.	Arti gyvenamos vietos nėra laisvų darbo vietų	15	11,8
13.	Nėra darbo pagal profesiją	9	7
14.	Nėra darbo, atitinkančio fizines ir psichines galimybes	12	9,4
15.	Darbo birža neskiria pakankamai dėmesio neįgaliųjų įdarbinimui	22	17,3
16.	Nenori prarasti pensijos	10	7,9
17.	Nežino, kokį darbą norėtų dirbti	1	0,8
18.	Nėra darbo pagal profesiją	11	8,7
19.	Neteikiamos platesnės konsultacijos	11	8,7
20.	Nėra pakankamai informacijos apie įsidarbinimo galimybes	9	7
21.	Neturi profesijos ir galimybių ją įgyti	2	1,6
22.	Neturi galimybių persikvalifikuoti	2	1,6
23.	Nėra gestų kalbos vertėjo	1	0,8

Turinčių profesiją tyrimo dalyvių buvo klausama, ar jie norėtų pagal ją gauti darbą ir dirbti? Apklaustųjų nuomonių pasiskirstymas pateikiamas 14 pav.

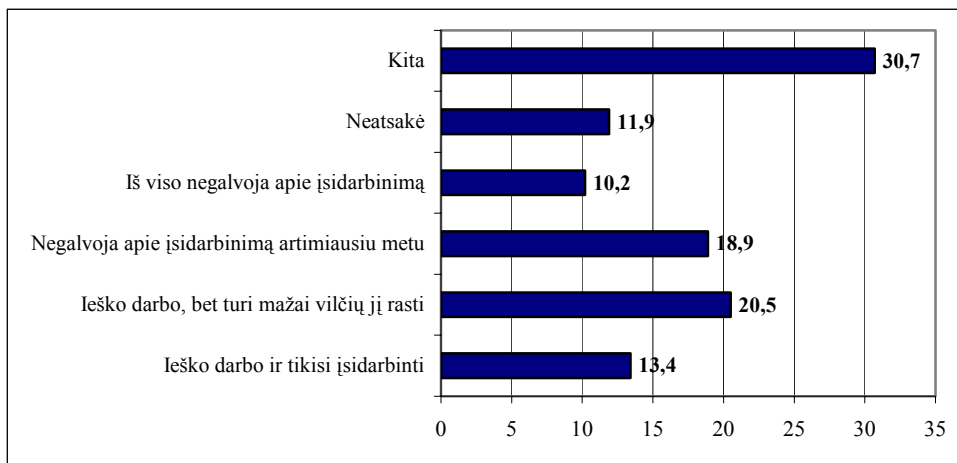
14 Paveikslas



Kaip matyti iš 11 pav. trečdalis apklaustųjų atsakė į šį klausimą teigiamai, 21 proc. nebuvo visiškai tikri, o tvirtai nenorį dirbti pagal profesiją pareiškė 24 proc. apklaustųjų.

Toliau buvo tyrimo dalyvių klausama ar jie ketina artimiausiu metu įsidarbinti. (žr. 15 pav.)

Ar ketinate artimiausiu metu įsidarbinti?



Kaip matome iš 15 pav., 13,4 proc. apklaustųjų atsakė, kad šiuo metu ieško darbo ir tikisi įsidarbinti. Penktadalis apklaustųjų, nors ir ieško darbo, tačiau nelabai tikisi jį gauti, o iš viso apie įsidarbinimą negalvoja kas dešimtas asmuo.

Dirbantys neįgalieji savo darbo vietose neretai susiduria su įvairiausiomis tiek organizacinio, tiek techninio pobūdžio problemomis, todėl buvo pasiūlyta įvertinti kokios pagalbos darbo vietoje jiems reiktų. Atsakymų pasiskirstymo rezultatai pateikiami 9 lentelėje.

9 lentelė. Apklaustųjų nuomonių pasiskirstymas pagal pagalbos darbo vietoje poreiki

Nr.	Kokios pagalbos reiktų darbo vietoje?	Atsakiusiujų procentas
1.	Darbo vietos aplinkos pritaikymo	11
2.	Geresnės kompensacinės technikos	6,3
3.	Asmeninio asistento paslaugų	1,6
4.	Lankstaus darbo grafiko ir darbo organizavimo	25,2
5.	Nuvežimo ir parvežimo iš darbo vietos	7,9
6.	Kvalifikacijos tobulinimo paslaugų	20,5
7.	Kita	2,4
8.	Neatsakė	41,7

Ketvirtadalis apklaustųjų teigė norėtų lankstesnio darbo grafiko ir paties darbo organizavimo, ketvirtadalis pasigenda kvalifikacijos tobulinimo galimybių. Su opia problema – darbo vietos pritaikymu susiduria kas dešimtas neįgalusis. Beveik 8 procentai pageidautų, kad į darbo vietą būtų nuvežama ir iš jo parvežama, dar 6 proc. susidūrė su nepakankamai geros kompensacinės technikos problema.

Apibendrinant, matyti, kad daugiau nei trečdalis apklausoje dalyvavusių apklaustųjų turėjo aštuonmetį išsilavinimą, penktadalis – vidurinį ir specialųjį vidurinį. Dauguma dalyvavusių turi profesiją: dažniausiai buhalterio profesiją; prekybininko; socialinio darbuotojo; ekonomisto ir kt. Beveik pusę turinčių profesiją respondentų priskiriami specialistų grupei.

Daugiau nei pusė apklaustųjų neturėjo apmokamo darbo. Iš turėjusių apmokamą darbą pagal įgytą profesiją dirbo mažiau nei penktadalis, didžioji dalis apklaustųjų dirbo ne pagal profesiją. Populiariausia profesija, pagal kurią dirbo apklausti neįgalieji – tai socialinio darbuotojo.

Trečdalis apklaustųjų nori dirbti pagal profesiją, ketvirtadalis tvirtai nenori dirbti pagal profesiją. Penktadalis apklaustųjų, nors ir ieško darbo, tačiau nelabai tikisi jį gauti, o iš viso apie įsidarbinimą negalvoja kas dešimtas asmuo.

Išvados

Išanalizavus neįgaliųjų darbo rinką pasiūlos aspektu reikia konstatuoti tokius dalykus:

- darbingo amžiaus neįgalieji sudaro tik šiek tiek daugiau nei pusę visų neįgaliųjų skaičiaus;
- pirmos grupės neįgalieji sudaro apie dešimtadalį visų neįgaliųjų;
- Neįgalių moterų yra dešimtadaliu daugiau nei negalią turinčių vyrų;
- Du trečdaliai neįgaliųjų gyvena miestuose;
- Didelė dalis šios darbo jėgos yra nekvalifikuota, ketvirtadalis neįgaliųjų neturi profesinio išsilavinimo. Net dešimtadalis neįgaliųjų neturi jokio išsimokslinimo.

Taigi, didinant neįgaliųjų darbo jėgos pasiūlą galima būtų išskirti tokias grupes priemonių:

- turinčių pagrindinį ar profesinį išsilavinimą - motyvavimas ir palaikymas įgyjant profesiją, persikvalifikuojant.
- neturinčių pagrindinio išsilavinimo- sukurti priemonių sistemą, užtikrinančią pagrindinio išsilavinimo įgijimą. Tai jau būtų ne darbo rinkos, bet kitų sistemų- švietimo, socialinės paramos sritis. Kaip žinia, tai susiję su tokiais dalykais kaip pritaikyta aplinka, aprūpinimas kompensacine technika, socialinių paslaugų teikimas, lanksčių mokymo formų organizavimas, kas reikalauja daug išteklių ir naujų organizavimo formų. Tačiau to nedarant dalis neįgalių jaunų žmonių, kad ir turinčių motyvaciją mokytis neturės realiai tokių galimybių ir bus pasmerkti, kaip ir iki šiol, būti tik paramos gavėjais.
- neturinčių motyvacijos dirbti, nes bedarbio statusas garantuoja geresnes gyvenimo sąlygas – realių paskatų pasirinkti darbą vietoj paramos gavėjo statuso sukūrimas. Reikėtų visapusiškai įvertinti neįgalaus asmens „įsidarbinimo kaštus“, apimant ne tik darbo vietos įrengimą ar atlyginimo dalies kompensavimą, bet ir peržiūrint visą neįgaliųjų garantijų sistemą, kad įsidarbinimas nepablogintų žmogaus gyvenimo sąlygų.

Įvertinant tai, kad kaime yra didesnis neįgaliųjų nedarbo lygis, reikėtų daugiau dėmesio skirti kaimo neįgaliųjų įtraukimui į darbo rinką.

Tai, kad eilę metų nedidėja dalyvaujančių profesinio mokymo programose neįgaliųjų dalis verčia labai smarkiai susimąstyti apie šių programų prieinamumą neįgaliesiems. Gal būt, šių programų organizavime yra pasiekta ta riba, kai jos nesudaro galimybių didesniam skaičiui neįgaliųjų jomis pasinaudoti dėl mokymo formų ribotumo, nelankstumo, aplinkos pritaikymo kliūčių ir pan.

Per pastaruosius 5 metus nedidėja ne tik dalyvaujančių profesinio mokymo programose neįgaliųjų dalis, bet ir dirbančių pagal verslo liudijimą dalis. Tai verčia atkreipti dėmesį į papildomas

analizės, tyrimų šioje srityje būtinumą. Būtų svarbu išanalizuoti priežastis, kodėl nedidėja neįgaliųjų dalyvavimas profesinio mokymo programose, darbinėje veikloje pagal verslo liudijimus ir pan.

Analizuojant neįgaliųjų darbo rinką iš darbo jėgos paklausos pusė – kokios darbo vietos, darbo sąlygos siūlomos neįgaliesiems, galima pasakyti, kad darbdaviai daugumoje atvejų nėra suinteresuoti neįgaliųjų įdarbinimu. Neįgaliųjų įdarbinimo lygis labai žemas. Nors per paskutinius penkis metus darbo biržoje registruotų neįgalių bedarbių skaičius ir įdarbintų neįgaliųjų skaičius padvigubėjo, tačiau santykinis įdarbintų neįgaliųjų skaičius praktiškai nepakito. Tik trečdalis darbo biržoje užsiregistravusių neįgalių bedarbių yra įdarbinami.

Nors numatyta tam tikra parama dėl darbo aplinkos pritaikymo, darbo užmokesčio dalies kompensavimo, tai nėra pakankamos paskatos darbdaviui įdarbinti neįgaliuosius.

Nėra statistikos apie tai, koks vyrauja vidutinis atlyginimas tarp dirbančių neįgaliųjų, bet galima numanyti, kad jis būtų žymiai mažesnis už bendrą šalies vidutinį darbuotojo atlyginimą.

Socialinės įmonės siūlo neįgaliesiems specialias darbo vietas, bet kaip rodo praktika, šios įmonės nesisteigia sparčiau po šio įstatymo priėmimo.

Ko gero čia galima būtų kalbėti ir apie mūsų visos visuomenės požiūrį į neįgaliuosius, kuris atsispindi ir darbdavių požiūryje apsisprendžiant dėl pasirinkimo, ką įdarbinti.

Įvertinant pačių neįgaliųjų išsakytą nuomonę iš esmės galime patvirtinti ir praplėsti problemas, susijusias su darbo jėgos pasiūlos ir paklausos aspektais. Dalyvauti darbo rinkoje neįgaliųjų požiūriu, jiems trukdo: fizinės sveikatos silpnumas; neigiama darbdavių nuomonė į neįgaliuosius bei žemas darbo užmokestis; darbo birža neskiria pakankamai dėmesio neįgaliųjų įsidarbinimui; neįgaliųjų mobilumo ribotumas dėl aplinkos nepritaikymo neįgaliųjų poreikiams; laisvų darbo vietų nebuvimas netoli gyvenamosios vietos.

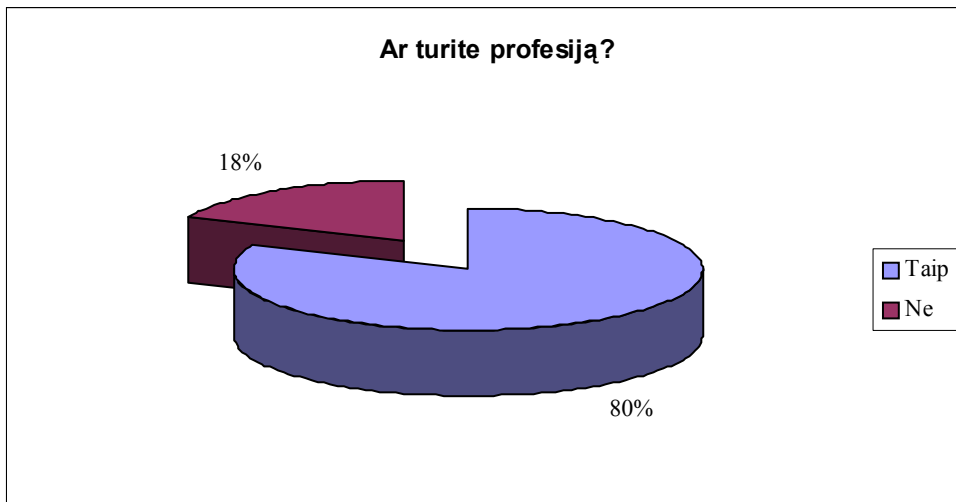
Apklauskos rezultatai rodo, kad užtikrinti didesnę neįgaliųjų dalyvavimą darbo rinkoje padėtų: lankstesnis darbo grafikas, darbo organizavimas, suteikimas didesnių kvalifikacijos tobulinimo galimybių. Su opia problema – darbo vietos pritaikymu susiduria kas dešimtas neįgalusis. Nedidelė dalis norėtų, kad į darbo vietą būtų nuvežama ir iš jos parvežama, tai pat pageidautų geresnės kompensacinės technikos.

Apibendrinant neįgaliųjų darbo rinkos situaciją galima būtų konstatuoti, kad tiek iš darbo jėgos pasiūlos, tiek iš paklausos pusės dar yra visa eilė problemų. Jų sprendimas apimtų tiek socialinės, švietimo politikos nuostatų tobulinimą, siekiant padidinti neįgaliųjų realias galimybes ir motyvaciją įsidarbinti, tiek teigiamos visuomenės nuomonės apie neįgaliuosius formavimą bei pačių neįgaliųjų motyvacijos didinimą.

1 lentelė. Apklaustųjų pasiskirstymas pagal gyvenamąją vietą

<i>Vietovė</i>	<i>Apklaustųjų skaičius</i>	<i>Apklaustųjų procentas</i>
Akmenės raj.	2	1,6
Alytaus raj.	2	1,6
Biržai	1	0,8
Jonava	2	1,6
Jurbarko raj.	2	1,6
Kalvarijos savivaldybe	2	1,6
Kaunas	6	4,7
Kauno raj.	1	0,8
Kazlų Rūda	2	1,6
Kelmės raj.	2	1,6
Klaipėda	1	0,8
Kretingos miestas	2	1,6
Kupiškis	1	0,8
Lazdijų raj.	1	0,8
Marijampolė	4	3,1
Mažeikiai	2	1,6
Neringos miestas	1	0,8
Pagėgiai	5	3,9
Pakruojis	1	0,8
Pakruojo raj.	1	0,8
Plungės raj.	1	0,8
Radviliškio raj.	1	0,8
Radviliškis	2	1,6
Raseiniai	1	0,8
Rietavas	2	1,6
Rokiškis	1	0,8
Šakiai	1	0,8
Šeduva	1	0,8
Šiauliai	2	1,6
Šiaulių raj.	2	1,6
Šilutės raj.	1	0,8
Skuodo miestas	1	0,8
Skuodo raj.	1	0,8
Švenčionys	1	0,8
Tauragė	2	1,6
Telšių raj.	2	1,6
Ukmergė	1	0,8
Utenos raj.	1	0,8
Varėna	1	0,8
Varėnos raj.	1	0,8
Vilkaviškis	2	1,6
Vilniaus raj.	2	1,6
Vilnius	30	23,6
Visaginas	9	7,1
Zarasai	9	7,1
Zarasų raj.	1	0,8

Respondentų skaičiaus pasiskirstymas pagal profesijos turėjimą



2 lentelė. Apklaustųjų pasiskirstymas pagal profesiją

<i>Nr.</i>	<i>Profesija</i>	<i>Apklaustųjų skaičius</i>	<i>Apklaustųjų procentas</i>
1.	Autošaltkalvio	1	0,8
2.	Baldų gaminimo technologė	2	1,6
3.	Bibliotekininkė	4	3,1
4.	Buhalterio	11	8,7
5.	Buitinių paslaugų	1	0,8
6.	Ekonomikos	8	6,3
7.	Elektriko	4	3,1
8.	Etnologo	1	0,8
9.	Finansų	2	1,6
10.	Gėlininkės	1	0,8
11.	Ikimokyklinio pedagogo-psichologo	1	0,8
12.	Inžinieriaus	3	2,4
13.	Kasininkės-kontrolierės	2	1,6
14.	Kirpėjos	1	0,8
15.	Kulinarės	1	0,8
16.	Mechaniko	6	4,7
17.	Medicinos laborantės	1	0,8
18.	Medicinos sesers	1	0,8
19.	Meistro derintojo	1	0,8
20.	Metrologo	1	0,8
21.	Prekybos	10	7,9
22.	Paukštininkės	1	0,8
23.	Pedagogės	3	2,4
24.	Radio ryšių	1	0,8
25.	Rūbų modeliotojos	3	2,4
26.	Sekretorės mašininkės	2	1,6
27.	Siuvėjos	5	3,9
28.	Slaugytojos	2	1,6
29.	Socialinio darbuotojo	7	5,5
30.	Socialinio darbuotojo asistento	2	1,6
31.	Staliaus - dailidės	1	0,8
32.	Statybininko	2	1,6
33.	Technologo	3	2,4
34.	Tekintojo	1	0,8
35.	Tipografijos	1	0,8
36.	Vairuotojo	1	0,8
37.	Veterinarijos gydytojo	1	0,8
38.	Virėjo	2	1,6
39.	Zootechniko	1	0,8
	Iš viso	127	100